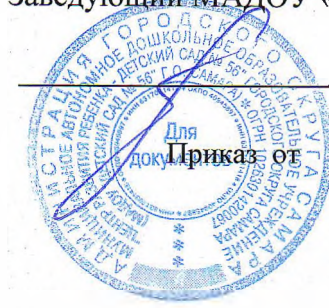


«Утверждаю»
Заведующий МАДОУ «Детский сад № 56»
г. о. Самара
И.Е. Мартянова



Для документа
Приказ от 23.12.2022 № 131-од

**Документированная процедура
ДП-05
«Корректирующие действия»**

СОДЕРЖАНИЕ

- 1.ПРЕДИСЛОВИЕ -2
2. Цель и область применения-3
- 3.Нормативные ссылки- 3
- 4.Определения - 3
- 5.Сокращения - 4
- 6.Ответственность и полномочия - 4
- 7.Процедура. Описание процесса - 4
8. Приложение А - 8

ПРЕДИСЛОВИЕ

- 1 Разработано Рабочей группой
- 2 Принят и введен в действие приказом .
- 3 Введен впервые.

1. Цель и область применения

1.1. Процедура разработана для выполнения требований ст.11, ч.3, п. 5 ТР ТС 021/2011, п. 4.7 ГОСТ Р 51705.1-2001.

1.2. Процедура устанавливает порядок разработки, документального оформления, выполнения и контроля корректирующих действий, оценки их результативности по всем несоответствиям, с целью предотвращения повторного возникновения несоответствия требованиям ХАССП, ТР ТС 021/2011, ГОСТ Р 51705.1-2001.

1.3. Распространяется на пищеблок Учреждения.

2. Нормативные ссылки

2.1. ГОСТ Р 51705.1-2001 «Управление качеством пищевых продуктов на основе принципов ХАССП. Общие требования»

2.2. ТР ТС 021/2011 «О безопасности пищевой продукции»

2.3. ISO 22000:2005 «Системы менеджмента безопасности пищевых продуктов. Требования к любым организациям в продуктовой цепи».

3. Определения

В настоящей документированной процедуре применены следующие термины с соответствующими определениями:

3.1 **ККТ критическая контрольная точка** (безопасность пищевых продуктов) - этап, на котором может быть применен контроль, являющийся важным для предотвращения или исключения опасности пищевых продуктов или ее снижения до приемлемого уровня.

3.2 **критический предел** - критерий, который отделяет приемлемость от неприемлемости.

ПРИМЕЧАНИЕ: критические пределы устанавливаются для того, чтобы определить, остается ли под контролем ККТ. Если критический предел превышает или нарушается, подвергшиеся воздействию продукты рассматриваются потенциально небезопасные.

3.3 **коррекция** - действие, предпринятое для устранения обнаруженного несоответствия.

П р и м е ч а н и е 1. Коррекция означает обращение с потенциально опасной продукцией и поэтому может осуществляться совместно с корректирующим действием.

П р и м е ч а н и е 2. Коррекция может представлять собой, например, переработку, дальнейшую обработку и/или устранение неблагоприятных последствий несоответствия (например, выбраковывание с целью иного использования или нанесения специальной маркировки).

3.4 **корректирующее действие** - действие, предпринятое для устранения причины обнаруженного несоответствия или другой нежелательной ситуации.

П р и м е ч а н и е 1. Могут быть, более одной причины несоответствия.

П р и м е ч а н и е 2. Корректирующее действие включает в себя причинный анализ. Оно предпринимается для того, чтобы предотвратить повторение несоответствия.

3.5 **несоответствие** - невыполнение требования.

3.6 **безопасность пищевой продукции** - концепция, согласно которой пищевая продукция не причинит вреда потребителю, если она приготовлена и/или употреблена в пищу согласно ее предусмотренному назначению.

3.7 **мероприятия по управлению** - любое действие или вид деятельности по обеспечению безопасности пищевой продукции, которые могут быть выполнены с целью предупреждения, устранения или снижения до приемлемого уровня опасности, угрожающей безопасности пищевой продукции.

4. Сокращения

Принятые в настоящей процедуре сокращения:

КД - корректирующие действия

НП - несоответствующая продукция

ПКД - план корректирующих действий

5. Ответственность и полномочия

Ответственность за управление и осуществление корректирующими действиями возлагается на руководителя группы ХАССП.

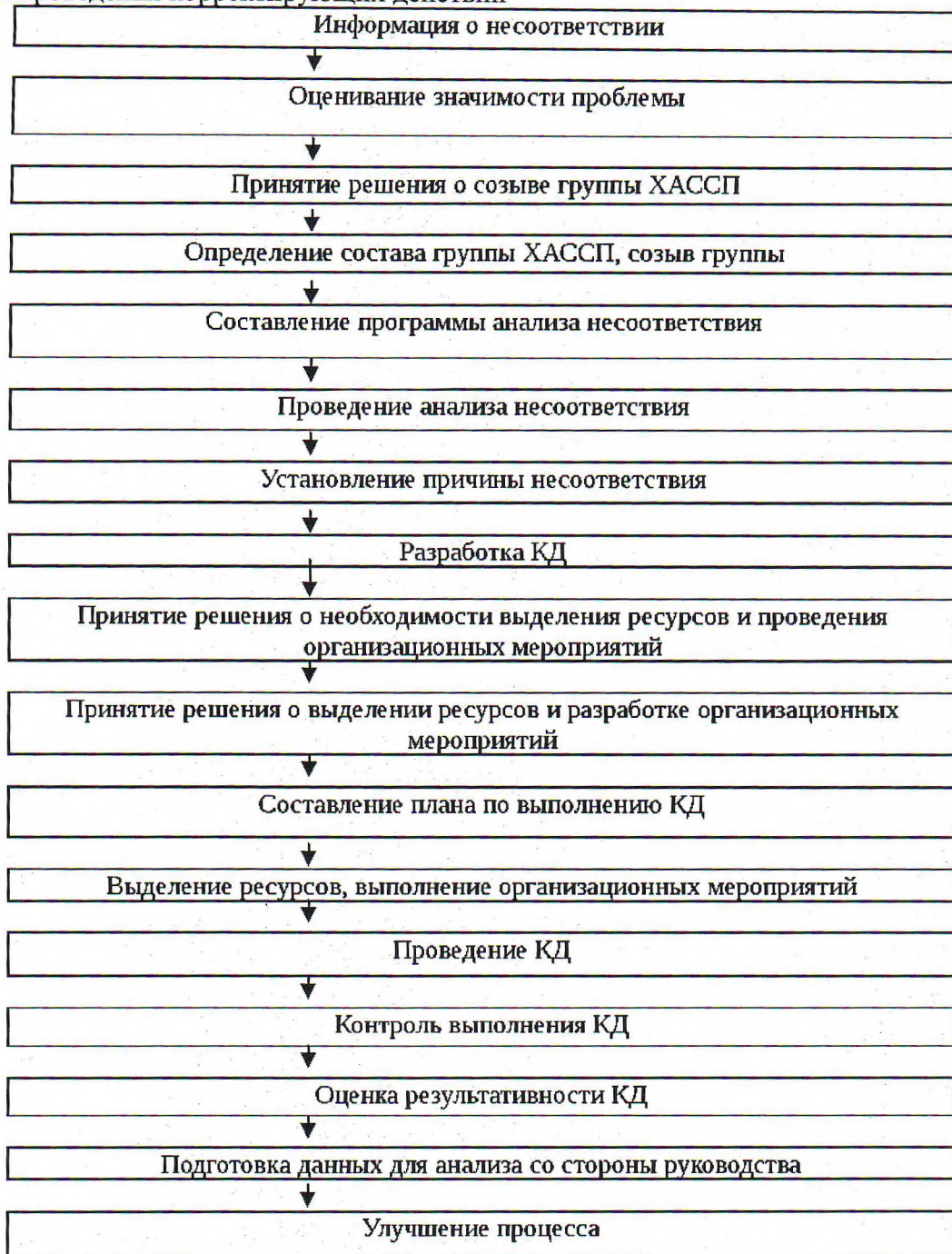
6. Процедура. Описание процесса

6.1 Действия по разработке, выполнению и оценке предпринятых корректирующих действий являются одним из основных условий результативного функционирования Системы ХАССП.

6.2 Корректирующие действия инициируются после обнаружения, возникновения несоответствия и направлены на устранение его причины.

6.3 Корректирующие действия осуществляются на постоянной основе по мере обнаружения отклонений параметров от установленных требований и при изменении самих требований.

6.4 Порядок проведения корректирующих действий



6.4.1 После получения информации о выявленном несоответствии проводится проверка информации о несоответствии и его идентификация по следующим признакам:

- > содержание несоответствия;
- > область распространения;
- > степень значимости (зависит от степени влияния на безопасность продукции);
- > форма проявления;
- > степень сложности его устранения.

6.4.2 На основании полученной информации на совещании группы ХАССП оценивается степень значимости проблемы и принимается решение о необходимости комиссионного проведения анализа и установления причин несоответствия. Степень значимости проблемы определяется группой ХАССП с позиции его фактического влияния на безопасность продукции, удовлетворенность потребителей.

6.4.3 Исследование причин несоответствия должно представлять анализ событий,

обстоятельств, непосредственно обуславливающих возникновение несоответствия, основанный на объективных доказательствах и опытных данных, полученных посредством методов, в том числе включающих оценку предыдущих сведений.

6.4.5 Необходимость созыва группы ХАССП и ее состав должны быть адекватными значимости проблемы и должны определяться в каждом конкретном случае разработчиком корректирующего действия.

6.4.6 По результатам выявления и анализа причин несоответствия повар составляет план корректирующих действий (далее ПКД) (Приложение А) с привлечением стороннего аудитора при необходимости.

6.4.7 ПКД должен включать следующие обязательные разделы:

- > описание несоответствия;
- > установление причин несоответствия (или предполагаемых причин);
- > необходимые корректирующие действия;
- > лицо (а), на которое (ые) возлагается ответственность за осуществление необходимых КД;
- > дата выполнения каждого КД;
- > отметка о факте выполнения запланированных КД;
- > лицо (а), на которое (ые) возлагается ответственность за проведение контроля выполнения и оценку эффективности КД.

6.4.8 ПКД должен быть согласован с руководителем группы ХАССП. Копия ПКД передается повару, который контролирует выполнение корректирующих действий в определенные планом сроки. Выполнение и результативность корректирующих действий проверяются при проведении последующей проверке.

6.4.9 Критерием оценки эффективности КД является отсутствие повторения несоответствий при повторной проверке области, где было впервые выявлено несоответствие (в т.ч. и потенциальное). Показатели эффективности КД и действия по результатам оценки представлены в таблице:

Показатель эффективности КД	Результативность процесса	Действия по оценке результативности
Полное отсутствие повторяющихся несоответствий	100%	Корректировка не требуется
Два раза повторения несоответствия	80%	Процесс требует принятия корректирующих мероприятий
Более двух раз повторения несоответствия	50%	Процесс требует полного пересмотра

7.1 Формы записей по процедуре «Корректирующие действия»

Наименование	Форма	Место хранения	Срок хранения
План корректирующих действий	Приложение А	Повар	3 года

Приложение А

ПЛАН КОРРЕКТИРУЮЩИХ ДЕЙСТВИЙ

Дата, место обнаружения несоответствия	Описание несоответствия	Корректирующее действие	Ответственный за выполнение	Дата выполнения	Ответственный за контроль	Дата	Эффективность КД

Разработал:

Дата:

(должность, ФИО, подпись)

Согласовано:

Дата:

(должность, ФИО, подпись)

Утверждаю:

Дата:

(должность, ФИО, подпись)

